



FORESTIA ELITEX P5 HIMLING

November 2024

Generelt

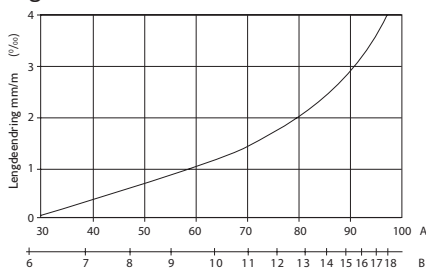
Disse retningslinjer gjelder for montering av Forestia Elitex P5 Himling (12x620x1220 mm). Platene er belagt med melaminbelegg på begge sider av en P5 sponplatekjerne og er profilert på alle 4 sider med not/fjær og v-fuge.

Forestia Elitex P5 Himling inneholder 5–8% fuktighet levert fra fabrikk, som tilsvarer likevekt med 30–60% RF. Det er derfor meget viktig at byggfukten holdes under kontroll ved hjelp av ventilering og oppvarming.

Mur- og pussarbeider skal være avsluttet før montering av Forestia Elitex P5 Himling.

Platene vil bevege seg noe med variasjoner i luftfuktigheten. En kan regne med en dimensjonsendring i plateplanet på ca. 0,15% (1,5 mm/m) ved endring av relativ luftfuktighet fra 30% til 70.

Fig. 1



A = Relativ fuktighet
B = Platens likevektsfuktighet

Bruksområde

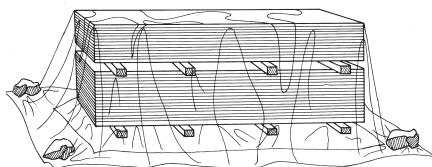
Forestia Elitex P5 Himling kan brukes i bygg med høy fuktighet, som f.eks. driftsbygninger, renseanlegg og produksjonslokaler (klimaklasse 2).

Transport, lagring, håndtering

Platene skal beskyttes mot fuktighet under transport og lagring. Platene skal lagres på et stabilt og plant underlag med 3–5 strø pr. pall. Ved lagring av flere paller på hverandre skal strøene ligge rett over hverandre. Platene skal fortrinnsvis lagres innendørs. Om dette ikke lar seg gjøre må platene aldri lagres

direkte på marken. Fuktsperre skal legges under pallene for å hindre fuktopptak fra grunnen (fig. 2).

Fig. 2



Underlag for montering

Forestia Elitex P5 Himling monteres på min. 36x48mm leker. Montert på tvers av takstoler/bjelker c/c 600mm, se fig. 3b. Platene kan også monteres på langs av leker med c/c 300mm, se fig. 3a.

Fig. 3a

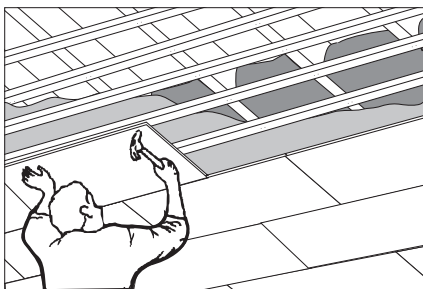
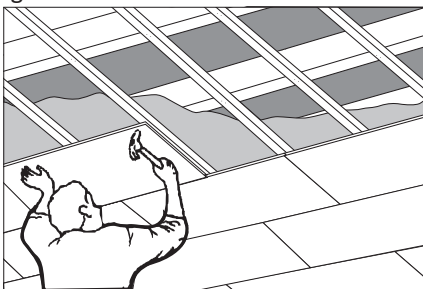


Fig. 3b



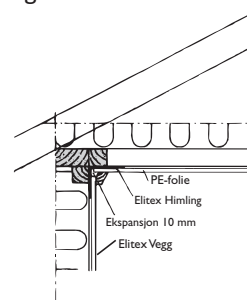
Ved eventuell feste av tungt utstyr i himlingen må en ta hensyn til vekten av dette utstyret ved dimensjoneringen av lektene. Alle frie plateender skal understøttes.

Vandampdiffusjon

Forestia elitex har i seg selv høy vandampdiffusjonsmotstand. Vandampdiffusjonsmotstanden i plateskjøtene er lavere. For å oppnå tilstrekkelig vandampdiffusjonsmotstand i skjøtene og god lufttettethet i isolerte vegger og tak må det monteres et damp- og lufttett sjikt mellom elitex plater og isolasjons-sjiktet, f.eks. en PE-folie. Dampsperre må ha minimum s_d -verdi på 10m.

Dersom man benytter et lufttettende sjikt av damp-tett folie bak elitex platene i uisolerte rom med høy luftfuktighet kan man få kondens på dette sjiktet. Dette kan unngås ved å bruke et dampåpent vindsperrmateriale (f.eks. forhudningspapp) i stedet for damp-tett folie eller montere et tilstrekkelig tykt lag med isolasjon i vegger og tak.

Fig. 4



Montering

Før montering tar til skal bygget være lukket og tilstrekkelig ventilert. Oppvarming skal være igangsatt.

For å oppnå lik avslutning av mønster mot vegg samt minst mulig kapp bør det tegnes en målsatt skisse av taket. Denne vil angi eventuell tilskjæring av første platerække. Det anbefales å montere første platerække etter snor.

Platene monteres med min. 10 mm klaring mot vegg, søyler og andre faste konstruksjoner (fig. 4).

Platene monteres alltid i forband og det avsettes 1 mm ekspansjonsfuge mellom platene i lengde-/bredde-retningen.

Skjøtene skal ikke limes.

For takflater lengre/bredere enn 8m må det legges inn en gjennomgående ekspansjonsfuge på 10–20 mm. Ekspansjonsfugen dekkes av en innvendig vegg eller eventuelt en list.

Platene anbefales å skrues med Forestia treskrue med forsenket hode 3,0/35mm (fig. 5).

Fig.5 a

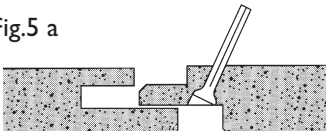
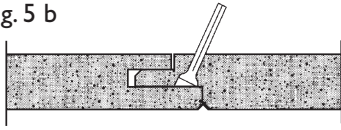


Fig. 5 b



Ved montering på langs av lekter festes platene med skruer med avstand 0,15 m til langsiden av platene, samt til understøttende lekt på kortende (fig. 3a).

Dersom platene monteres på tvers av lekter benyttes skruer med avstand 0,15 m i kortenden samt 2 skruer til kryssende lekt (fig. 3b).

Langs vegg i første og siste platerad skrues platene åpent. Skruer hull dekkes av taklist.

Forestia Elitex P5 Himling er laget for skjult festing. Det betyr at platene i hovedsak festes på 2 sider, mens resten av innfestingen utgjøres av profilsammenføyningen med naboplatene.

Det stilles derfor store krav til nøyaktig utførelse av plateinnfestingen.

Gode råd

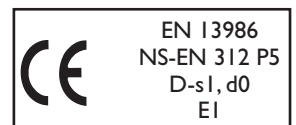
Forestia Elitex P5 Himling kan bearbejdes og monteres med vanlig snekkerverktøy.

Forestia Elitex P5 Himling skal alltid skjæres fra rettsiden med fintannet sag. Hvis skåret kant ikke dekkes av list, bør en risse i dekorfilmen med en skarp kniv langs sagsnittet før det sages. Dekorfilmkanten pusses om nødvendig etter saging. Benyttes elektrisk stikk- eller sirkelsag, skal platene tilskjæres og kappes med dekorsiden ned.

Forestia Elitex P5 Himling er ferdig overflatebehandlet fra fabrikk og trenger ingen ytterligere behandling. Vask kan foretas med alle vanlige ikke-fettholdige vaskemidler.

Henvisninger

NBI Blad 543.204 Montering av gips-, spon- og trefiberplater på vegger og i himling
NBI Blad 421.132 Fukt i bygninger. Teorigrunnlag
NBI Blad 527.101 Kjølerom
NBI Blad 527.102 Fryserom og fryselager
NBI Blad 571.046 Sponplater
Typer og egenskaper.



Generell informasjon

Sponplater er fabrikkfremstilte produkter. Til tross for grundig kvalitetskontroll kan det forekomme at plater med feil slipper ut fra fabrikk.

Vær oppmerksom på at brukeren skal kontrollere produktet FØR MONTERING.

Våre anvisninger og anbefalinger er basert på våre erfaringer. De er angitt for å hjelpe forbrukerne til å finne den beste arbeidsmetoden og for å oppnå det best mulige resultat.

Forbrukernes arbeidsforhold ligger utenfor vår kontroll. Vi påtar oss ikke ansvar for feil anvendelse av produktene. Vi tar forbehold om endringer i spesifisering uten varsel.

FORESTIA
Forestia AS, Damvegen 31
2435 Braskereidfoss
Telefon: 38 13 71 00

E-mail: forestia.kundesenter@byggma.no
www.forestia.no