

MONTERINGSANVISNING

# UTVENDIG KLEDNING

Hvordan montere utvendig kledning fra Inntre Kjeldstad

UBEHANDLET KLEDNING

GRUNNET KLEDNING

GRUNNET KLEDNING MED MELLOMSTRØK

BRANNMALT KLEDNING



**INNTRE  
KJELDSTAD**

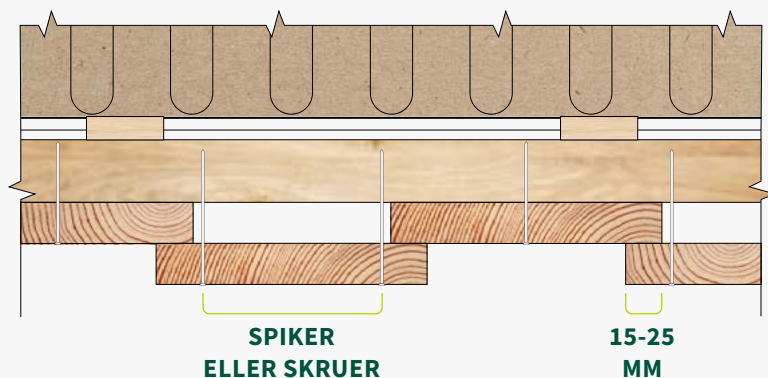


# HVORDAN MONTERE KLEDNINGEN?

## MONTERINGSANVISNING

### STÅENDE KLEDNING

#### REKTANGULÆR



#### MONTERING AV KLEDNING

For detaljerte monteringsanvisninger anbefaler vi at du bruker Byggforsk sine detaljblad om utvendig kledning (se [www.byggforsk.no](http://www.byggforsk.no)).

#### MOTTAKSKONTROLL OG OPPBEVARING PÅ BYGGEPLASS FØR MONTERING

Kjøper plikter å undersøke varen ved mottak. Dersom feil oppdages plikter kjøper å melde skriftlig tilbake til leverandør innen 2 virkedager.

Ved utendørs lagring av kledning må markkontakt unngås og kledningen må ha minimum 10 cm klaring til bakken. Kledningen må tildekkes godt på alle sider, slik at den ikke blir oppfuktet. Ved mottak av impregnert kledning er særskilt viktig at fuktigheten kontrolleres før montering, siden denne ikke er ettertørket. Denne bør ligge mellom 15 til 19 % fuktighet før montering.

#### SORTERING

All kledning produsert hos Inntre Kjeldstad er sortert i henhold til Norsk Standard, NS EN 14915. Kledningen har ru overflate og denne siden skal vende ut for optimal malingsheft.

Noen kledningstyper kan brukes både stående og liggende og kjøper må undersøke dette selv.

#### MONTERING OG FESTEMIDLER

En trekledning er i stadig bevegelse og må derfor festes slik at den kan bevege seg mest mulig fritt. Det vil si at man i hovedsak skal bruk en spiker/skrue per lekt. Unntaket her er ved montering av overbordet på stående rektangulær kledning, der denne skal monteres med to spikre/skruer per lekt.

##### Spiker

Bruk varmforsinket spiker eller spiker med tilsvarende god korrosjonsbeskyttelse. Tykkelse må være 2,8 mm eller større. Lengden tilpasses, slik at den ikke punkterer vindsperra, men går minst 35 mm inn i underlaget. Ved bruk av rillet spiker kan tykkelse reduseres til 2,5 mm og inntrengningsdybde til 30 mm. Ved spikring av impregnert kledning eller kledning som behandles med Royalolje eller jernvitrol, skal syrefaste spiker brukes.

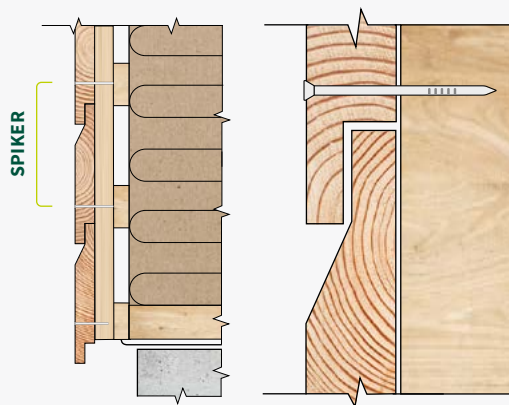
Ved maskinspikring får spikrene gjerne ulik inntrengningsdybde. Dypere innslag enn 2 mm må ikke forekomme, da disse samler vann og kan føre til lokal råteskade, korrosjon eller avrenning av spiker. Dette kan løses ved å justere trykket på spikerpistol.

##### Skruer

Skruer gir vesentlig bedre forankring enn spiker. Rustfrie skruer skal brukes. Tykkelse må være 2,5 mm eller større og skruen skal være glatt (uten gjenger) i partiet under skruhodet. Dette gir kledningen rom for bevegelse. Lengden tilpasses, slik at den ikke punkterer vindsperra, men går minst 30 mm inn i underlaget. Det er også her viktig å ikke få inntrengningsdybde større enn 2 mm.

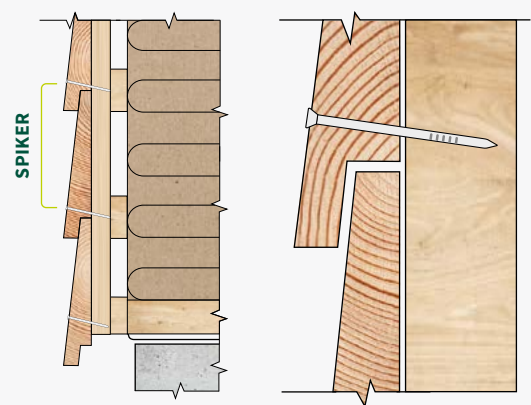
## LIGGENDE KLEDNING

### DOBBELFALSET



## WEATHERBOARDS

### SKRÅKLEDNING



Ved skruing av impregnerert kledning eller kledning som behandles med Royalolje eller jernvitrol, skal syrefaste skruer brukes.

#### Kramper

Kramper skal ikke brukes til å feste utvendig kledning: De har dårlig korrosjonsmotstand, og de glatte krampebeina gir utilstrekkelig forankring.

#### Avslutning mot terreng og vannbeslag

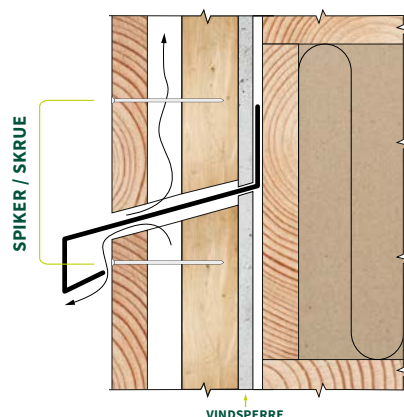
Avstanden fra avslutning eller underkanten av kledning og terreng bør minimum være 30 cm. Vi anbefaler å unngå skjøter langt nede på veggen der vannbelastningen er størst.

Avslutningen skal skrå-

skjæres med ca. 15 graders vinkel for at vann skal dryppe av kledningen. Det samme gjelder ved avslutning mot vannbeslag/vannese ved eksempelvis dør og vindu. Klaring fra vannbeslag/vannese skal være minimum 6 mm.

## UBEHANDLET KLEDNING

Ubehandlet kledning fra Inntré Kjeldstad skal gis en førstegangsbehandling med egnet grunning så raskt som mulig og helst innen 3 uker etter at kledningen er satt opp. Har ubehandlet kledningen stått eksponert for vær og vind i mer enn ca. 3 uker, bør den stålborstes og rengjøres før overflatebehandlingen tar til.



## GRUNNET KLEDNING

Spikerhull, kappender og andre snittflater skal behandles rett etter montering. Etter at dette er foretatt kan ferdig grunnet kledning fra Inntré Kjeldstad stå i inntil 1 år før videre etterbehandling med mellomstrøk og toppstrøk. Vi anbefaler likevel å behandle kledningen så fort som mulig. Vår malingsleverandør Teknos anbefaler at kledningen etterbehandles med vannfortynnbar akrylmaling.

Vi viser til FDV for mer detaljert informasjon om krav til videre behandling. Denne finner du på vår hjemmeside.

## GRUNNET KLEDNING MED MELLOMSTRØK

Spikerhull, kappender og andre snittflater skal behandles rett etter montering. Etter at dette er foretatt kan ferdig grunnet kledning med mellomstrøk fra Inntré Kjeldstad stå i 3-5 år før videre etterbehandling med toppstrøk. Vi anbefaler likevel å behandle kledningen så fort som mulig.

Vår malingsleverandør Teknos anbefaler at kledningen etterbehandles med vannfortynnbar akrylmaling.

Vi viser til FDV for mer detaljert informasjon om krav til videre behandling. Denne finner du på vår hjemmeside.

## BRANNMALT KLEDNING TEKNOS FR FACADE

Anbefalt montering i henhold til bygg detalj 542.102 for liggende kledning og bygg detalj 542.101 for stående kledning fra SINTEF Norges Byggeforskningsinstitutt. Teknos FR Facade skal ikke stå i jordkontakt, eller direkte kontakt med fuktighet, kledningen bør luftes på baksiden med minimum 22 mm luftspalte. Ved kapp skal endeflatene grunnes og påføres dekkstrøk umiddelbart, både ved skjøter og ender av bord. Rustfrie eller galvaniserte festemidler skal benyttes.

Kapp og avfall kan komposteres på fylling.

Teknos FR Facade leveres som standard grunnet 1 strøk med Teknosafe 2407 og et mellomstrøk med Teknos Nordica Eko 3330.

Teknosafe FR Facade skal (senest innen 2 år) etter montering påføres 1 dekkstrøk med Teknos Nordica Eko Husfarge av et Teknos anbefalt malerfirma. Malerfirma vil utstede ny FDV.

Teknos godkjent malerfirma i ditt distrikt finner du på [www.teknos.no](http://www.teknos.no) eller ta kontakt på telefon 31 29 49 00.

## REKLAMASJON

Kjøper plikter å kontrollere varene straks etter levering. Feil og mangler på leveransen, uansett årsak skal meddeles Inntre Kjeldstad skriftlig og senest innen 2 arbeidsdager etter at varene er mottatt. Dersom kjøper ikke overholder denne fristen bortfaller Inntre Kjeldstads ansvar for slike feil og mangler. Dette gjelder også hvis varen er tatt i bruk. Dersom varen er kjøpt hos byggevarekjede, skal reklamasjon håndteres gjennom denne.

Erstatningskrav begrenses oppad til varens kostpris. Frakt refunderes ikke. Såfremt det foreligger vesentlige mangler ved varen som Inntre Kjeldstad svarer for, har Inntre Kjeldstad valget mellom å avhjelpe manglene, foreta omlevering eller gi prisavslag. Prisavslag skjer ved særskilt kreditnota. Reklamasjon berettiger ikke kjøper til å holde tilbake betaling for gjeldende leveranse eller som motkrav for andre leveranser fra Inntre Kjeldstad.

## ANSVARSBEGRENSNING

Inntre Kjeldstad er ikke under noen omstendighet ansvarlig for indirekte tap eller konsekvenstap (inkludert spesielle eller tilfeldige tap, erstatning og tapt fortjeneste eller tapte inntekter, driftsavbrudd og tap som følge av varens videre anvendelse) som oppstår som en følge av leveransen. Inntre Kjeldstads ansvar overfor kjøper er under enhver omstendighet, og uavhengig av grunnlaget for kjøpers krav, begrenset oppad til varens verdi. Inntre Kjeldstad eventuelle erstatningsansvar gjelder ikke for noen del av leveransen lenger enn 1 år fra leveringsdato.

### *Fingerskjøtt kledning*

Sprekk i området rundt fingerskjøt i fingerskjøtt kledning fra Inntre Kjeldstad er ikke reklamasjonsberettiget.

### *Glatthøvlet kledning (kledning med glatt forside)*

Slipp av malingsfilm på glatthøvlet kledning fra Inntre Kjeldstad er ikke reklamasjonsberettiget.

### *Impregnert kledning*

Feil forbundet med egenpåført etterbehandling av impregnert kledning fra Inntre Kjeldstad er ikke reklamasjonsberettiget.



# INNTRE KJELDSTAD

**Inntre Kjeldstad AS**

Bogavegen 7, 7725 Steinkjer

Tlf: +47 73 81 01 00

E-post: [ordre@inntre.no](mailto:ordre@inntre.no)

[www.inntre.no](http://www.inntre.no)