

Model 83280

Bruksanvisning
Instruction manual

NO

GB



FOTOELEKTRISK RØYKVARSLER

Innledning

For at du skal vite mest mulig om den nye røykvarsleren, ber vi deg lese gjennom denne bruksanvisningen før du tar røykvarsleren i bruk. Vi anbefaler også at du tar vare på bruksanvisningen, i tilfelle du skulle få behov for å repetere informasjonen om røykvarslerens funksjoner senere.

Tekniske spesifikasjoner

Type:	Fotoelektrisk røykvarsler
Batteri:	9 V Ca-Zn (Pairdeer 1604S 6F22) (følger med)
Lydnivå ved alarm:	> 85 dB/3 m
Strømforbruk:	≤ 10uA
Driftstemperatur:	-10 °C til +40 °C
Alarm:	≥ 85 dB(A)
Størrelse:	101 x 34 mm

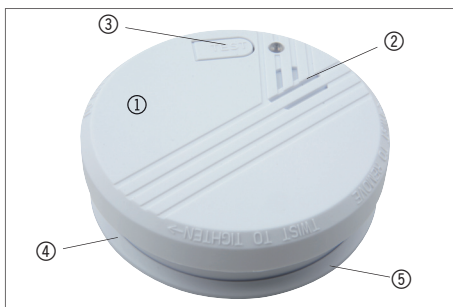


Spesielle sikkerhetsregler

Røykvarsleren bør ikke monteres på steder der det normalt forekommer støv, røyk eller damp, f.eks. ved komfyrer, i fyrrom eller på badet. Test røykvarsleren jevnlig ved å trykke på testknappen.

Røykvarslerens deler

1. Kabinett
2. Gitter
3. Testknapp
4. Batterirom (på baksiden av kabinettet)
5. Monteringsplate



Bruk

Velg et egnet sted å montere røykvarsleren på. Røyk trekker oppover, og derfor anbefales det å montere røykvarsleren i taket midt i rommet.

Vri kabinettet (1) løs fra monteringsplaten (5).

Skru monteringsplaten fast i taket med de medfølgende skruene.

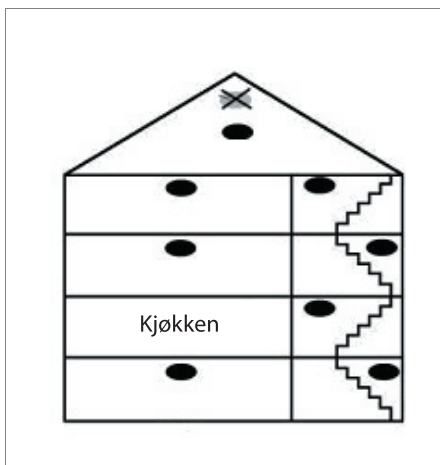
Sett et 9 V-ca-zn-batteri i batterirommet (4).

Drei kabinettet til det sitter fast på monteringsplaten.

Trykk på testknappen (3) og hold den inne.

Alarmen skal gå av i løpet av noen få sekunder.

Slipp testknappen.

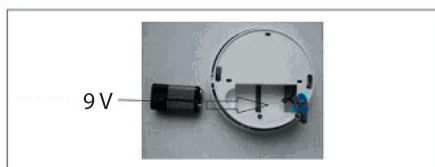


Skifte av batteri

Skift bare ut batteriene med batterier av samme type.

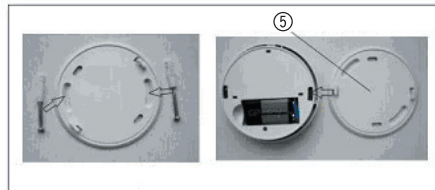
Når batteriet er nesten tomt, sender røykvarsleren ut en høy lyd hvert 45. sekund.

Skift batteriet snarest mulig, og test røykvarsleren ved å trykke på testknappen og holde den inne.



Rengjøring og vedlikehold

Tørk regelmessig av røykvarsleren med en godt oppvridd klut. Støvsug gitteret hvis det kommer støv i det.



Servicesenter

Merk: Ved henvendelser om produktet, skal modellnummeret alltid oppgis.

Modellnummeret står på fremsiden av denne bruksanvisningen og på produktets typeskilt.

Når det gjelder:

- Reklamasjoner
- Reservedeler
- Returvarer
- Garantivarer
- www.schou.com

Miljøinformasjon



Elektrisk og elektronisk utstyr (EEE) inneholder materialer, komponenter og stoffer som  kan være farlige og skadelige for menneskers helse og for miljøet hvis elektronisk og elektrisk avfall (WEEE) ikke avhendes riktig. Produkter som er merket med en søppeldunk med kryss over, er elektrisk og elektronisk utstyr. Søppeldunken med kryss over symboliserer at avfall av elektrisk og elektronisk utstyr ikke må kastes i det usorterte husholdningsavfallet, men behandles som spesialavfall.

Produsert i Kina

Produsent:
Schou Company A/S
Nordager 31
DK-6000 Kolding

Alle rettigheter forbeholdes. Innholdet i denne bruksanvisningen må ikke gjengis, verken helt eller delvis, på noen måte ved hjelp av elektroniske eller mekaniske hjelpemidler, inkludert fotokopiering eller opptak, oversettes eller lagres i et informasjonslagrings- og informasjonshentingssystem uten skriftlig tillatelse fra Schou Company A/S.

EF-samsvarserklæring

Schou Company A/S erklærer med dette at radioutstyrstypen FOTOELEKTRISK RØYKVARSLER er i samsvar med Rådets direktiv 2014/53/EU.

Den fullstendige teksten til EF-samsvarserklæringen finner du på følgende internettadresse:

http://imagebank.schou.com/MediaLibrary?search=83280_DOC

PHOTOELECTRIC SMOKE ALARM

Introduction

To get the most out of your new smoke alarm, please read through these instructions before use. We also recommend that you save the instructions in case you need to refer to them at a later date.

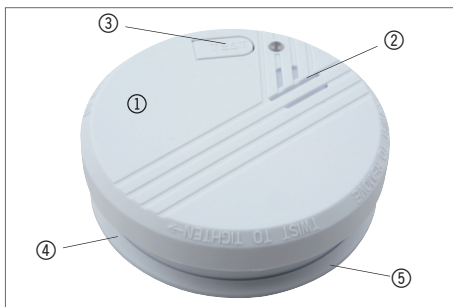
Technical specifications

Type:	Photoelectric smoke alarm
Battery:	9 V Ca-Zn (Pairdeer 1604S 6F22) (included)
Sound level at alarm:	> 85 dB/3 m
Power consumption:	≤ 10uA
Operating temperature:	-10 °C to +40 °C
Alarm:	≥ 85 dB(A)
Size:	101 × 34 mm



Main components

1. Casing
2. Grille
3. Test button
4. Battery compartment (on the back of the casing)
5. Mounting plate



Special safety instructions

The smoke alarm should not be installed anywhere where dust, smoke or steam is commonly present, for example, near cookers, in boiler rooms or bathrooms.

Test the smoke alarm regularly by pressing the test button.

Use

Choose a suitable place to install the smoke alarm.

As smoke rises, we recommend installing the smoke alarm on the ceiling in the middle of a room.

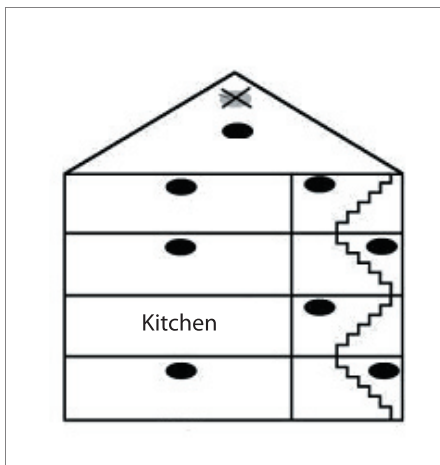
Twist the casing (1) off the mounting plate (5).

Screw the mounting plate securely to the ceiling using the accompanying screws.

Insert a 9 V ca-zn battery into the battery compartment (4).

Twist the casing securely onto the mounting plate.

Press and hold the test button (3). The alarm should go off after a few seconds. Release the test button.

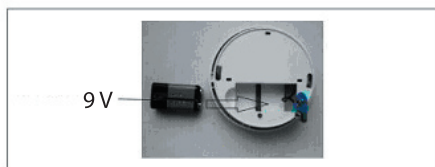


Replacing the battery

Only ever replace batteries with other batteries of the same type.

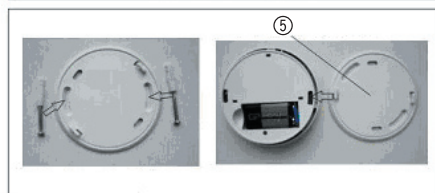
When the battery is running down, the smoke alarm will emit a high-pitched sound every 45 seconds.

Replace the battery as soon as possible, and test the smoke alarm by pressing and holding the test button.



Cleaning and maintenance

Wipe the smoke alarm down regularly with a well-wrung cloth. Vacuum the grille if it becomes dusty.



Service centre

Note: Please quote the product model number in connection with all inquiries.

The model number is shown on the front of this manual and on the product rating plate.

For:

- Complaints
- Replacements parts
- Returns
- Guarantee issues
- www.schou.com

Environmental information



Electrical and electronic equipment (EEE) contains materials, components and substances that may be hazardous and harmful to human health and the environment if waste electrical and electronic equipment (WEEE) is not disposed of correctly. Products marked with a crossed-out wheeled bin are electrical and electronic equipment. The crossed-out wheeled bin indicates that waste electrical and electronic equipment must not be disposed of with unsorted household waste, but must be collected separately.

Manufactured in P.R.C.

Manufacturer:

Schou Company A/S
Nordager 31
DK-6000 Kolding

All rights reserved. The content of this manual may not be reproduced, either in full or in part, in any way by electronic or mechanical means, e.g. photocopying or publication, translated or saved in an information storage and retrieval system without written permission from Schou Company A/S.

EC Declaration of Conformity

Schou Company A/S hereby declares that the PHOTOELECTRIC SMOKE ALARM radio equipment conforms with Council Directive 2014/53/EU.

The full text of the EC Declaration of Conformity can be found at the following internet address:

http://imagebank.schou.com/MediaLibrary?search=83280_DOC