

MONTERING

Del 3 - Yttervegger



Innhold

- Gyproc Yttervegger med Gyproc Vindtett og Glasroc X
- Montering og betingelser for bruk
- Bindingsverk
- Innfesting
- Retningslinjer for vindtett yttervegg
- Prinsippdetaljer



3.1 Gyproc Yttervegger med Gyproc Vindtett og Glasroc X

Gyproc Vindtett og Glasroc X er gipsplater beregnet for bruk som vindsperre på vegger med bindingsverk av tre eller stål med utvendig luftet kledning.

Alle plateskjøter skal være understøttet. Gyproc T 60/9 Skjøteprofil kan benyttes der det ikke er bindingsverk.

Alle plateskjøter skal teipes med Glasroc Sealing Tape. Alle skårne kanter beskyttes mot fukt umiddelbart etter montasje, for eksempel med Glasroc Sealing Tape. Benyttes andre tetteprodukter, er det viktig å forsikre seg om at produktene er kompatible med hverandre. Det kan for eksempel være andre teipleverandører, fugeprodukter og mansjetter. Bruksbetingelsene for respektive produkt følges.

Glasroc X anbefales spesielt i vegger bestående av bindingsverk med murt forblending.

Montering og betingelser for bruk

Det er utarbeidet SINTEF Tekniske Godkjenninger for begge vindsperrsystemene. TG 20757 for Glasroc X Vindsperrsystem og TG 20791 for Gyproc Vindtett Vindsperrsystem. Se disse dokumentene for ytterligere informasjon om montering og betingelser for bruk m.m.

Lokale forhold på stedet påvirker den faktiske klimapåkjenningen som igjen er avhengig av mengden slagregn. Erfaringer viser at kraftig regnskyll og vindpåkjenning gir stor fare for vanninntrenging og skade på vindsperrsystemet i byggefasen. Derfor anbefales det generelt å montere utvendig kledning så snart som mulig etter at vindsperran er montert, og før veggen isoleres fra innvendig side, (se SINTEF Byggforsk anvisning 474.511). Det skal ikke brukes åpne kledninger utenfor vindsperreplaten, og kledningen skal være så tett at fuktighet ikke kan drive inn på platen.



På steder med liten slagregnsbelastning (mindre enn 200 mm slagregn per år) er det vurdert at vindsperrsystemet kan stå utildekket i inntil seks måneder for Gyproc Vindtett og inntil ett år for Glasroc X før utvendig kledning monteres forutsatt at man følger Gyproc's og SINTEF's monteringsprinsipper og betingelser for bruk. For å unngå svertesoppdannelse på Gyproc Vindtett vil det være behov for beskyttelse av platen hvis vedvarende regn/fuktighet gjør at vindsperreplaten overflate blir stående våt i mer enn 4-5 dager.

Det er også en forutsetning at alle skjøter er beskyttet med tape og at alle platekanter, slik som ved gjennomføringer og kantavslutninger rundt utsparinger og i bunn, side og topp av veggen, er beskyttet mot fukt. Det er opp til entreprenør å vurdere slagregnsbelastningen og lokale forhold i hvert enkelt byggeprosjekt, se Byggforskserien 451.031 *Klimadata for dimensjonering av regnpåkjenning*.



Bindingsverk

Gyproc Vindtett og Glasroc X monteres på vegger med bindingsverk av tre eller stål som følger:

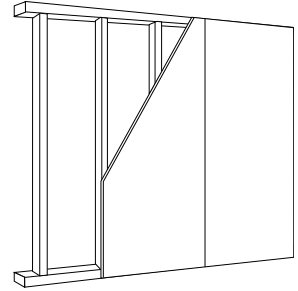
1. Vertikalt bindingsverk (stående)
 - 1a. Langsmontering
cc stendere/utforing: 600 mm
 - 1b. Tverrmontering
cc stendere/utforing: 600 mm

Gyproc Vindtett og Glasroc X monteres med kantene tett sammen. Platene skal klemmes godt mot bakenforliggende understøttelse.

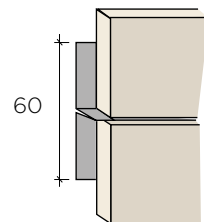
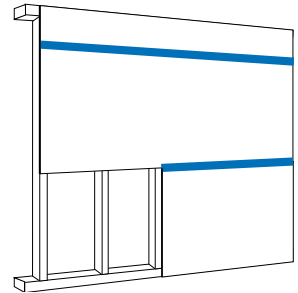
Ved tverrmontering plasseres kortkantene på stender og langkantene understøttes med Gyproc T 60/9 Skjøteprofil.

Ved langsmontering plasseres langkantene på stender og kortkantene understøttes på svill eller med Gyproc T 60/9 Skjøteprofil.

1a



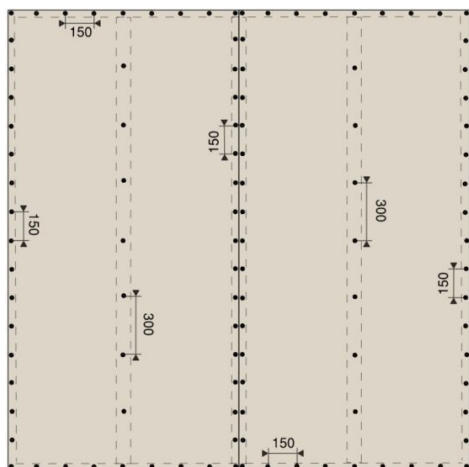
1b



Plateskjøt på T-skjøteprofil



Innfesting

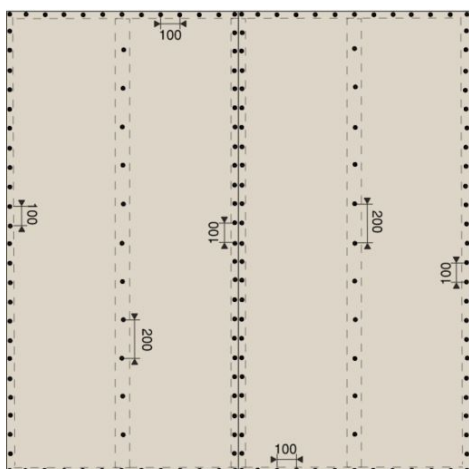


Skruing

Gyproc Vindtett og Glasroc X festes til trestendere eller ytterveggsp profiler av stål med skrue Gyproc QM-STW til bindingsverk av tre eller stål med maks tykkelse 0,9 mm og Gyproc QM-SBW til bindingsverk av stål med tykkelse 0,9-2,1 mm.

Skruavstander: cc 150 mm langs platekant og cc 300 mm midt på platen. Kantavstand for skruer er min. 15 mm på kortkanter og min. 10 mm på langkanter.

Skruhodet skal flukte med kartong- eller glassfiberoverflaten og skal ikke bryte gjennom kartongen eller glassfibermatten.



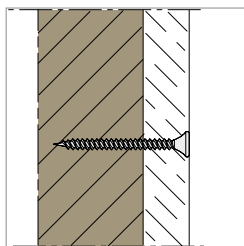
Spikring

Gyproc Vindtett og Glasroc X kan spikres med varmforsinket spiker 2,5x35 mm (skiferspiker).

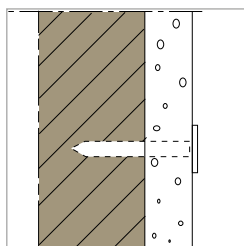
Spikeravstander: cc 100 mm langs platekant og cc 200 mm midt på platen.

Spikerhodene skal ikke bryte gjennom kartongen eller glassfibermatten.

For beregning av vindavstiving og innfesting se SINTEF Byggforsk: 520.238 *Skivekonstruksjoner av tre* og 520.243 *Vindforankring og vindavstiving av lette trebygninger*.



Skru Gyproc Quick: Skruhodet skal ikke bryte kartongen/ glassfibermatten.



Varmforsinket spiker 2,5x35 mm. Spikerhodet skal ikke bryte kartongen/ glassfibermatten.

Kramper kan benyttes ved prefabrikkert elementproduksjon. Se våre Tekniske Godkjenninger for mer informasjon.



Skrueguide

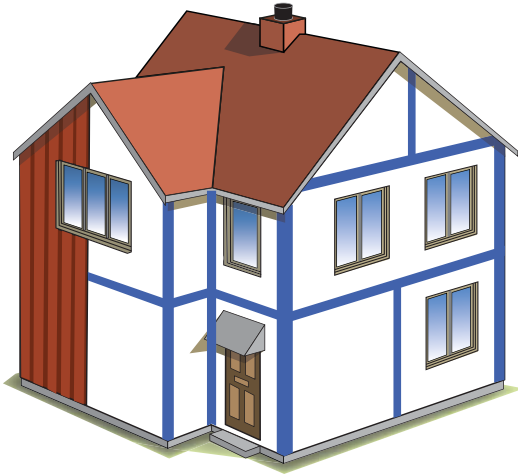
| Gyproc Quick skruesortiment for fastmontering av gipsplater på underlag av stål eller tre. Skruetyper merket QM betegner båndskruer. | Stålprofil | | Tre |
|--|--|---|---------------------|
| | Godstykkelse 0,46 - 0,9 mm Skruetype | Godstykkelse 0,9 - 2,1 mm Skruetype | Skruetype |
| 1 lag Glasroc X - GXU 9 | QSTW 32 / QM-STW 32 | QSBW 25 / QM-SBW 25 | QSTW 32 / QM-STW 32 |
| 1 lag Gyproc Vindtett - GU 9 | QSTW 32 / QM-STW 32 | QSBW 25 / QM-SBW 25 | QSTW 32 / QM-STW 32 |



Vindsperreplater montert med skruer på stendere og sviller. Understøttelse i horisontal skjøt med Gyproc T 60/9 Skjøteprofil.



Retningslinjer for lufttett yttervegg



- GST 100 mm horisontalt og vertikalt ved hjørner
- GST 60 mm vertikalt

Skjøter skal teipes med Glasroc Sealing Tape (GST) for begge pladetypene. GST 100 mm skal benyttes over horisontale skjøter og over vertikale skjøter i hjørner. GST 60 mm skal benyttes over vertikale skjøter.

Det skal teipes mot tørre, støvfrie plater, og det skal teipes sentrisk over skjøter.

Overlapp på min. 50 mm ved vertikale eller horisontale teipskjøter.

Alle plateskjøter skal teipes med Glasroc Sealing Tape. Alle skårne kanter beskyttes mot fukt umiddelbart etter montasje, for eksempel med Glasroc Sealing Tape.

På etterfølgende sider vises prinsippdetaljer for tetting med teip.

For tilslutning mot sokkel, vinduer, dører og yttertak samt for gjennomføringer henviser vi til relevante anvisninger i Byggforskserien.

Byggforskserien - henvisninger

474.511

Fuftsikkerhet. Viktige kontrollpunkter ved prosjektering og utførelse

523.255

Yttervegger av bindingsverk. Varmeisolering og tetting

523.701

Innsetting av vindu i vegger av bindingsverk

523.254

Utfyllende bindingsverk

542.301

Murt forblending

503.415

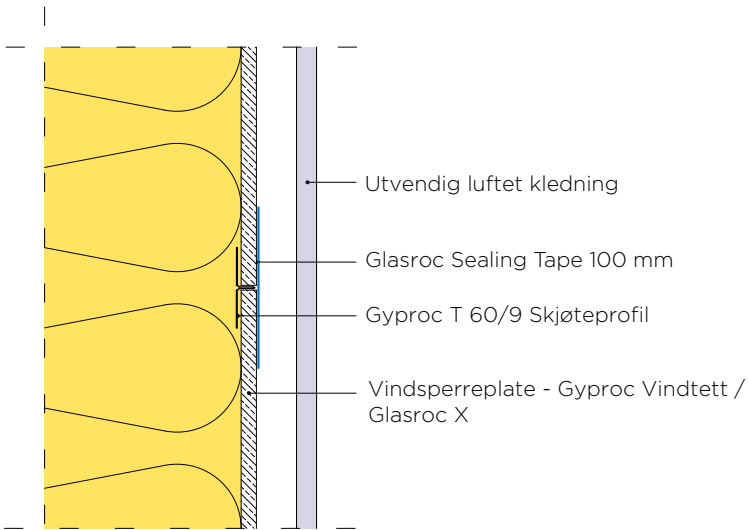
Værbeskyttelse under bygging



Prinsippdetaljer

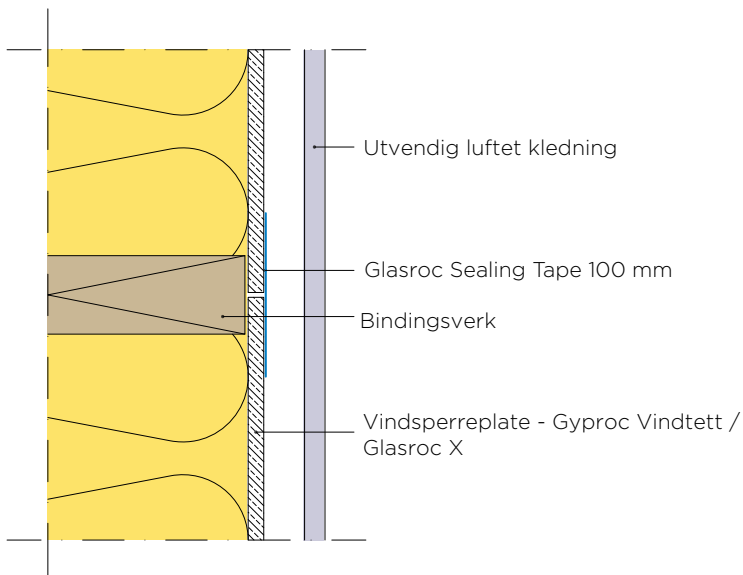
Horizontal plateskjøt med skjøteprofil

1 A



Horizontal plateskjøt med spikerslag

1 B

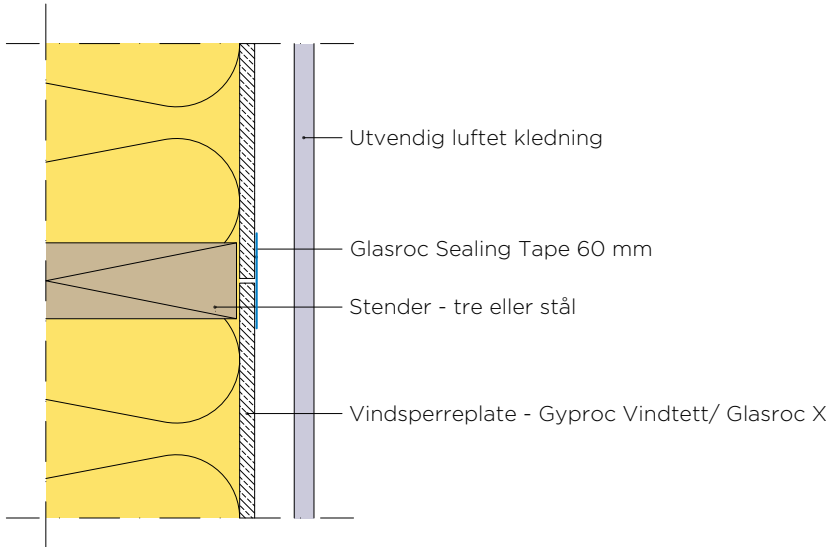




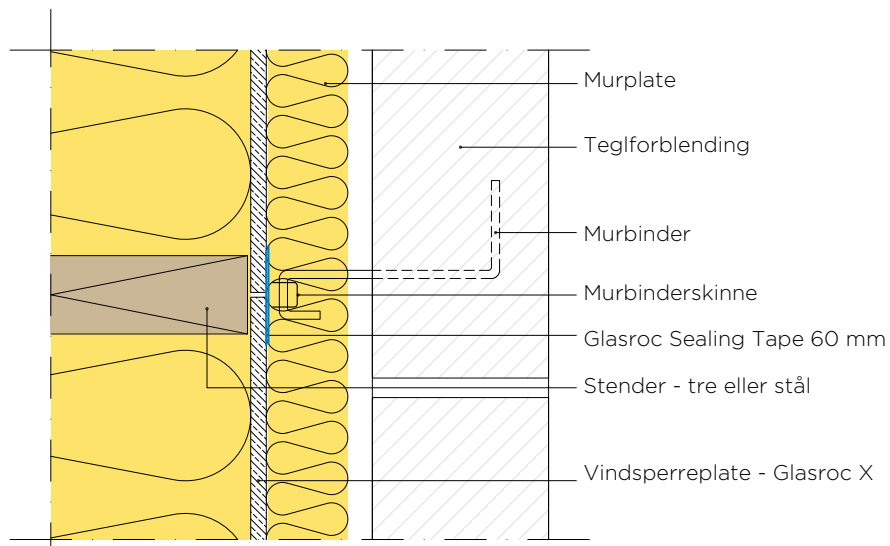
Prinsippdetaljer

Vertikal plateskjøt

2 A



2 B

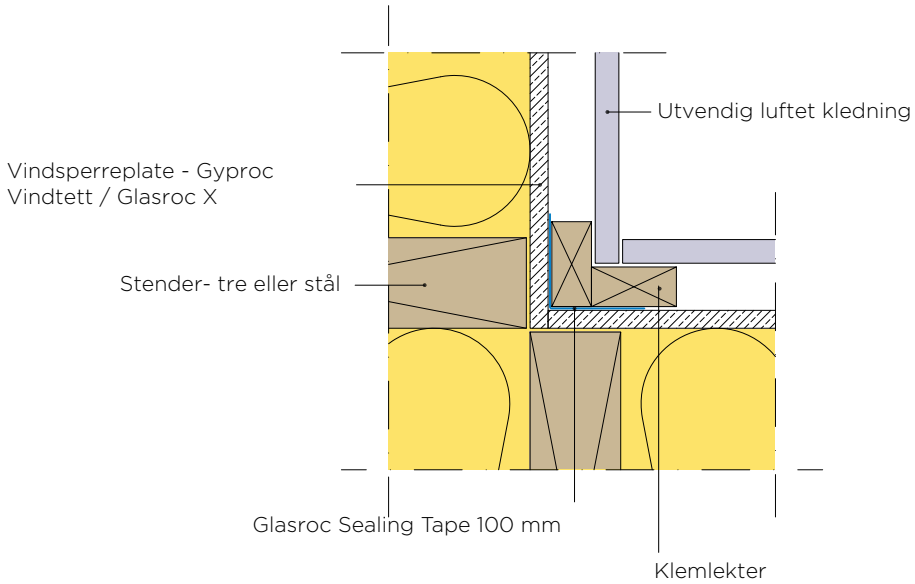




Prinsippdetaljer

Innvendig hjørne

3



Utvendig hjørne

4

